



取扱説明書



実況  
パワフルプロ野球 '96™

じっきょう パワフルプロやきゅう'96

CD-ROM  
for  
Windows® 95

このたびはコナミの「実況パワフルプロ野球'96」をお買い上げいただきまして、誠にありがとうございます。プレイされる前にこの説明書をお読みいただき、正しい使用方法でご利用ください。なお、この説明書は再発行いたしませんので、大切に保管してください。

## 注 意

### 健康上のご注意

- 次の様なことが以前にあったかたは、ご使用前に医師と相談するか、ご使用をお止めください。また、ゲームをしているときにも同じような症状が起きたときは、すぐにゲームを止め、医師の診察を受けてください。
  - ・ 強い光の刺激や点滅、および画面を見ているときに、筋肉が全身的、または部分的にけいれんしたことがある。
  - ・ ゲームをしているときに、意識不明になったことがある。
- 手や腕に障害が認められたり、疲れているときは、ゲームをすることで症状が悪化する原因になることがあります。ゲームをする前に、医師に相談することをおすすめします。
- ゲームをするときは、明るいい室内でできるだけ画面から離れてください。長時間のゲームはなるべくお避けください。やむを得ない場合は、1時間ごとに20～30分の休憩をとって目を休めてください。また、睡眠不足などで疲れているときは、ゲームをしないようおすすめします。
- ゲーム中にめまいや吐き気など、乗り物酔いに似た症状を感じたときは、ご使用を止めてください。その後も不快な症状が続くときは、医師の診察を受けることをおすすめします。
- ゲーム中に手や腕に疲れや痛みを感じたときは、ご使用を止めてください。その後も不快な症状が続くときは、医師の診察を受けることをおすすめします。

### 使用上のご注意

- 本製品は、コンピューター専用のCD-ROMです。AV機器などのCDプレイヤーなどで使用すると、ヘッドホンやスピーカーなどを破損する恐れがありますので、それらの機器では絶対に使用しないでください。
- CD-ROMを取り扱う際には、次のことを守ってください。
  - ・ 指紋や、きずを付けない
  - ・ 故意に汚したり、シールなどを貼らない
  - ・ ペンなどで書き込まない
  - ・ CD-ROMやケースの上に重い物を載せたり、踏んだりしない
  - ・ 使用後はCD-ROMを元のケースに戻す

### 保管上のご注意

- CD-ROMを保管するときは、次の場所を避けてください。
  - ・ 幼児の手が届く場所
  - ・ 直射日光のあたる場所
  - ・ 湿気などで結露する場所
  - ・ 冷暖房器具の熱が直接あたる場所
  - ・ ほこりの多い場所
  - ・ 強い磁気や電波を発生する機器の近く
- CD-ROMをお手入れするときは、シンナーやベンジンなどの溶剤は絶対に使用しないでください。眼鏡クロスのような柔らかい布で、中心部から放射状に軽く拭いてください。市販のクリーナーのご使用をおすすめします。
- CDが変形したり、破損しているときは、その状態では絶対に使用しないでください。正常にゲームができなくなったり、ドライブ装置が故障する原因になります。

- パソコン本体の取扱説明書もあわせてご覧ください。
- このディスクを賃貸業に使用することを禁じます。
- この取扱説明を無断で複製（コピー）することを禁じます。
- このソフトを無断で複製（コピー）することおよび解析することを禁じます。



# もくじ

● <b>インストール</b> .....P2	● <b>守備側の操作</b> .....P20
・インストールの仕方	・ピッチャー操作 ・ 守備操作
・アンインストールの仕方	
・スタート画面	
● <b>コントローラーの説明</b> .....P4	● <b>タイム</b> .....P22
・キーボード操作 ・ ゲームパッド操作	● <b>試合終了、結果画面の見方</b> .....P24
● <b>はじめに</b> .....P8	● <b>キャンプモード</b> .....P26
● <b>ゲームスタート</b> .....P9	● <b>サクセスモード</b> .....P28
・ゲームスタート	● <b>新人モード</b> .....P31
・モードセレクト画面の説明	● <b>アレンジモード</b> .....P32
● <b>対戦モード</b> .....P10	● <b>ペナントモード</b> .....P34
・対戦モード ・ ひとりで、ふたりでモード	● <b>リーグモード</b> .....P37
・観戦モード	● <b>説明</b> .....P38
● <b>試合開始まで</b> .....P12	・球種説明 ・ 用語説明
・オーダーの組み方	● <b>便利な機能</b> .....P39
・投手の変更 ・ 野手の変更	● <b>スクリーンセーバー</b> .....P40
● <b>試合開始</b> .....P14	・インストールの仕方 ・ 使い方
・スターティングオーダー ・ ルール	・アンインストールの仕方
・オプションの設定 ・ サウンドの設定	
● <b>試合画面の説明</b> .....P16	
● <b>攻撃側の操作</b> .....P18	
・バッティング操作 ・ ランナー操作	

ABCスポーツアナ 安部素幸 (社)日本野球機構公認  
IBM BIS プロ野球公式記録使用 東京ドーム公認



## 動作環境

	必要システム構成	推奨システム構成
O S	Windows95日本語版	—————
対 応 C P U	Pentium90MHz以上	Pentium133MHz以上
必 要 メ モ リ	8Mバイト以上	16Mバイト以上
ハードディスク容量	30Mバイト以上	—————
ディスプレイ解像度	640x480ドット以上、256色以上	—————
サウンドボード	Windows95対応のサウンドボード	DirectSound対応のサウンドボード
グラフィックボード	Windows95対応のグラフィックボード	DirectDraw対応のグラフィックボード
C D ド ラ イ ブ	2倍速以上	4倍速以上
そ の 他	—————	SideWinderゲームパッド

### 注意

ゲームを動作させるにはハードディスクに40MB(メガバイト)程度の空き容量がインストール以外に必要となります。ご使用のWindows95のドライバがDirectXに対応していない場合、ご使用の機種種のハードウェアメーカーから新しいドライバを手する必要があります。ゲームの正常な動作に支障をきたす恐れがありますので、他のアプリケーションソフトを終了させてから遊ぶことをお勧めします。(スクリーンセーバーもオフにして遊ぶことをお勧めします。)

※ゲーム中は、他のアプリケーションソフトを起動させないことをお勧めします。



# インストール



## インストールの仕方

本製品はハードディスクにインストール（セットアップ）して使  
用します。インストールは以下の手順で行ってください。

**1** 本製品をプレイするにはハードディスクにゲームのプログラ  
ムやデータなどを転送する必要があります。CD-ROMをドラ  
イブに入れるとオートプレイ機能により自動的にインストー  
ルプログラムが起動します。

**2** 画面の表示・説明を確認したら「次へ(N)」ボタンをクリック  
することで進んで下さい。

**3** 次へ進むと「インストール先の選択」が表示されます。「次へ  
(N)」をクリックするとセットアップを開始します。

※選択されているハードディスクドライブやインストール先  
ディレクトリを変更したい場合は「参照(R)...」をクリック  
して下さい。

**4** インストールを中止したい場合は、キャンセルボタンを押します。

**5** DirectX3のインストール

本製品をプレイするためにはDirectXが必要になります。  
「実況パワフルプロ野球'96」のインストールが完了すると、  
続いて「質問」ボックスが開きます。

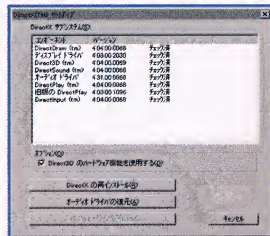
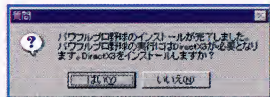
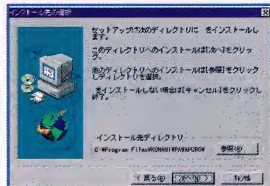
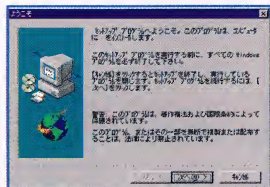
**6** 既にDirectX3をインストール済みの方は「いいえ(N)」を選  
択して下さい。「情報」セットアップの完了を知らせますので  
「OK」をクリックします。これでインストールは完了です。

**7** まだ、DirectX3をインストールされていない方は「はい(Y)」  
を選択して下さい。

**8** DirectX(TM)のセットアップ情報が表示されます。  
「DirectXのインストール(R)」を選択するとインストールを  
開始します。

**9** セットアップが終了すると再起動が必要となります。「OK」  
をクリックすることで再起動されます。  
これでインストールは完了です。

注意：DirectX3をインストールする際に新しい特殊なドライバを  
使用されていた場合、再インストールが必要になる場合があります。

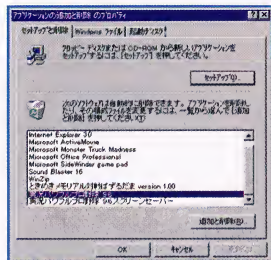




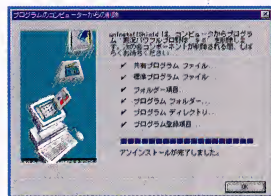
## アンインストールの仕方

本製品が不要になったら、以下のようにしてゲームをアンインストール（削除）してください。

- 1 コントロールパネルを開き、「アプリケーションの追加と削除」を選びます。
- 2 「セットアップと削除」のウィンドウにソフトウェアの一覧が表示されますので「実況パワフルプロ野球'96」の名前を選んでください。「追加と削除(R)...」のボタンをクリックすると「ユーザーデータの削除」と「ファイル削除の確認」が表示されます。
- 3 どちらも実行を選ぶと削除が開始され、「プログラムのコンピューターからの削除」が開始されます。



- 4 表示内容を確認し「OK」をクリックすればアンインストールは終了です。



## スタート画面

ゲームをインストールしてからCD-ROMを再び入れると、オートプレイ機能により以下のようなスタートボックスが表示されます。

- 「PLAY」ゲームを開始します。→P.9
- 「INSTALL」スクリーンセーバーのインストール、ゲームDirectXの再インストールが選択できます。
- 「CANCEL」キャンセルされます。



既にCD-ROMがセットされていてもスタートボックスが表示されない場合は、スタートボタンからポップアップメニュー「プログラム」の「KONAMI」の中にある「実況パワフルプロ野球'96」を選択して下さい。





# コントローラーの説明



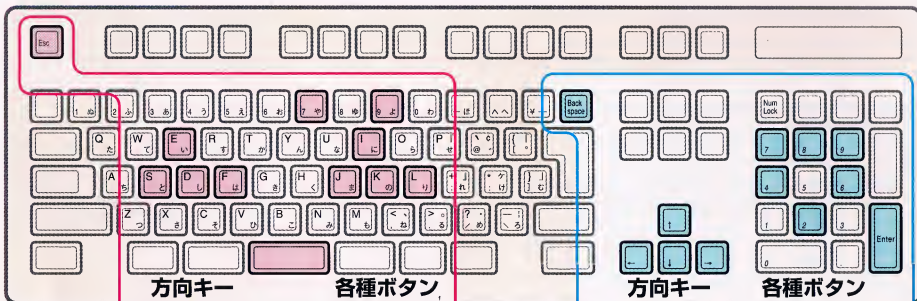
## キーボード操作の場合

本製品は1~2人用です。

キーボードでプレイする場合のキー配置は以下のようになっております。

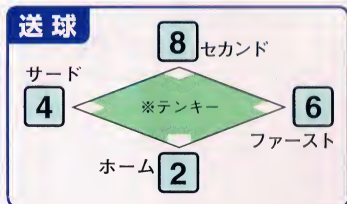
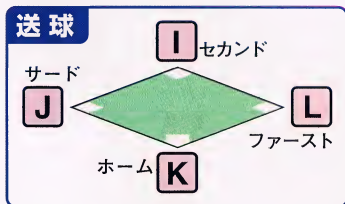
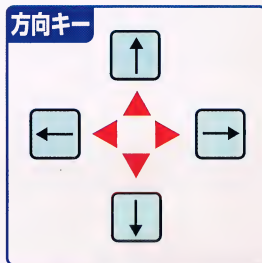
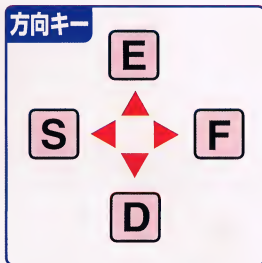
ゲームポートを使用できる場合、ゲームパッド・ジョイスティックなどを使用する事ができますが、ボタンが足りない場合はここで説明するキーボード操作を併用していただく事になります。

### ■ ボタン位置 各プレイヤーは以下のボタンを使用します。



1P(プレイヤー1)

2P(プレイヤー2)



## ■操作表

		1 P	2 P
方向キー	上移動	E	↑
	下移動	D	↓
	右移動	F	→
	左移動	S	←
バッテイング操作	スイング	K	テンキー-2
	バント	L	テンキー-6
	強振切り換え	9	テンキー-9
	ミートカーソルを中央に戻す	7またはSpC	テンキー-7またはEnter
ランナー操作	盗塁	方向キー+J	方向キー+テンキー-4
	全員盗塁	I	テンキー-8
	次の塁に全員走る	I	テンキー-8
	前の塁に全員走る	L	テンキー-6
	指定した塁に進塁	方向キー+J	方向キー+テンキー-4
	指定した塁に帰塁	方向キー+K	方向キー+テンキー-2
ピッチャー操作	投球	K	テンキー-2
	球種選択	方向キー	方向キー
	外野守備シフト切り換え	7	テンキー-7
	内野守備シフト切り換え	9	テンキー-9
守備操作	一塁に送球	L	テンキー-6
	二塁に送球	I	テンキー-8
	三塁に送球	J	テンキー-4
	本塁に送球	K	テンキー-2
決定		LまたはSpC	6またはEnter
キャンセル		IまたはEsc	8またはBackspace
タイム		Esc	Backspace

※SpC=スペースキー

※2P側の操作をする場合、NumLockはオンの状態でプレイして下さい。



# コントローラーの説明

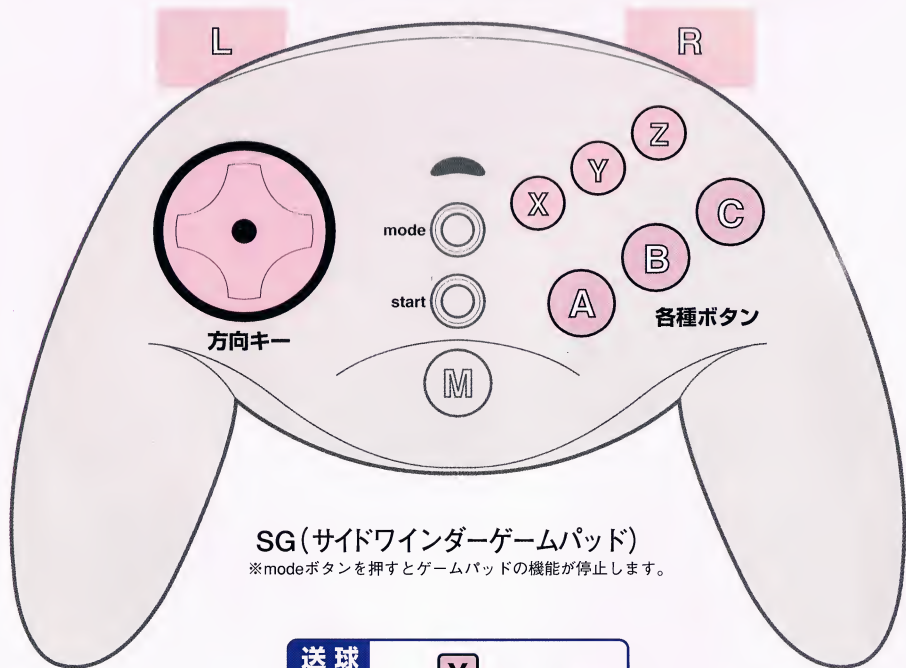


## ゲームパッド操作の場合

本製品ではゲームパッドを使用して遊ぶことをお勧めします。

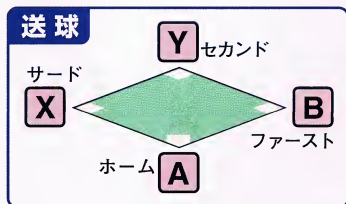
ここではマイクロソフト社のSideWinderゲームパッドを説明に使っておりますが、他社のゲームパッドでも遊ぶことは可能です。但し、操作に必要なボタンが8個と多い為に、対応するゲームパッドは限られます。ボタンの足りないゲームパッドを使用する際はキーボードを併用していただくことになります。

■ ボタン位置 プレイヤーは以下のボタンを使います。



### SG(サイドワインダーゲームパッド)

※modeボタンを押すとゲームパッドの機能が停止します。



## ■操作表

		S	G
方向 キー	上 移 動		↑
	下 移 動		↓
	右 移 動		→
	左 移 動		←
バッ テ ィ ン グ 操 作	ス イ ン グ		A
	バ ン ト		B
	強 振 切 り 換 え		R
	ミートカーソルを中央に戻す		LまたはZ
ラン ナ ー 操 作	盗 塁		方向キー+X
	全 員 盗 塁		Y
	次の塁に全員走る		Y
	前の塁に全員走る		B
	指定した塁に進塁		方向キー+X
	指定した塁に帰塁		方向キー+A
ピ ッ チ ャ ー 操 作	投 球		A
	球 種 選 択		方向キー
	外野守備シフト切り換え		L
	内野守備シフト切り換え		R
守 備 操 作	一 塁 に 送 球		B
	二 塁 に 送 球		Y
	三 塁 に 送 球		X
	本 塁 に 送 球		A
	決 定		B
	キ ャ ン セ ル		Y
	タ イ ム		C



# はじめに



## パワプロが最新データで登場だ!

- ★ペナントモードはもちろん96年度スケジュールで130試合フルにプレイ!
- ★リーグ戦が2~6チームでプレイOK!
- ★アレンジモードで登録できるチーム数は無限大!!!
- ★当然! 実況はパワフル!!!
- ★特訓などして選手育成が出来るぞ!  
選手を育てたら、好きなチームに登録だ!!!  
さあ、パワプロ'96で究極のペナントレースを楽しもう!!!



## はじめてプレイする人はキャンプモードがおすすめ。

はじめてプレイする人はキャンプモードでみっちり練習をして操作方法をマスターしよう!



## サクセスモードで自分だけの選手を育ててみよう!

あなたは二軍選手から一軍入りを目指すプレイヤーになり努力、根性、体力でチャンスをつかんでサクセス(成功)しよう。  
いろいろつらいこともあるでしょうが、がんばって! 明日のスターはきみだ!!!

### 1 P 向け

## ここがパワーアップ! ペナントモード。

- ★実際のプロ野球と同じセントラルリーグか、パシフィックリーグでペナントレースを戦います。
- ★1リーグは6チーム登録の固定です。
- ★プレイヤーは6人まで参加可能  
(残ったチームはコンピュータが操作)
- ★日程は96年度のプロ野球と同じです。
- ★試合のデータや細かい個人データが残り、打撃トップ10等のデータが見れます。
- ★サクセスモードで一軍登録された選手を登録できます。
- ★対戦数は1・3・12・26の中から選択できます。

### 2~6人の対戦用

## 複数での対戦に便利な リーグモード!

- ★リーグは自由構成。  
(セントラルリーグ、パシフィックリーグ混合、同チーム複数登録もできます。)
- ★サクセスモードで一軍登録された選手を登録できます。
- ★1リーグ2~6人まで自由に登録できます。
- ★プレイヤーは6人まで参加可能。
- ★日程はオリジナル設定です。  
(個人記録は残りません。)
- ★対戦数は1~26に自由に設定できます。



## DirectXについて

本製品はDirectXを使用しております。  
DirectXは付属のものをご使用されることをお奨めします。  
他で入手したDirectXをご使用になると正常に作動しない場合があります。





# ゲームスタート

決定ボタン

キャンセルボタン



※1P…キーボード操作でプレイヤー1の場合  
 2P…キーボード操作でプレイヤー2の場合  
 SG…サイドワンドゲームパッド操作の場合



## ゲームスタート

**1** ゲームをインストール後、ゲームCDをセットするとスタートボックスがたちあがります。**PLAY**をクリックしてゲームスタートします。



**2** タイトル画面で決定ボタンを押すと、モードセレクト画面になります。プレイするゲームモードを選び、決定ボタンを押します。



## モードセレクト画面の説明

いろいろなゲームモードで楽しめます。

**対戦モード** (1~2P) → P.10

友達やコンピュータとの試合が楽しめるぞ！

**キャンプモード** (1P専用) → P.26

初めてゲームをする人はまず、キャンプモードで練習しよう！

**サクセスモード** (1P専用) → P.28

ドラフト指名された新人選手になり、一軍入りを目指します。

**新人モード** → P.31

サクセスモードで一軍入りを果たしたら、選手が登録されます。セーブデータを持って、友達のゲームでもプレイができるぞ！！

**サウンドモード** → P.15

ゲームプレイ時のサウンド、実況の設定ができます。

**ベナントモード** (6人まで登録可能) → P.34

ベナントレースを戦います。

**リーグモード** (6人まで登録可能) → P.37

好きなチームを2~6チーム選んで、リーグ戦を行います。アレンジモードで作成したチームの登録もできます。

**アレンジモード** → P.32

自分だけのチームを作ることができます。対戦、キャンプ、ベナント、リーグモードで戦えるぞ！！サクセスモードで一軍入りした選手はアレンジチームにチーム登録できます。

**終了**

ゲームを終了するボタンです。カーソルを合わせて、決定ボタンで実行します。(Escキーを押すとこのモードにカーソルが移動します。)

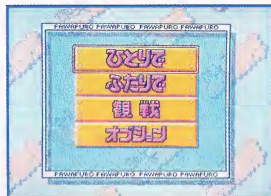


# 対戦モード



## 対戦モード

- 1** モードセレクト画面で対戦を選び、決定ボタンを押します。
- 2** ひとりで、ふたりで、観戦、オプションの中心からモードを選び、決定ボタンを押します。



- ★ひとりで……1P VS コンピュータ
- ★ふたりで……2P 対戦ができます。
- ★観戦……コンピュータ同士の対戦を観戦できます。  
監督として参加もできます。→P.11
- ★オプション……ゲームの設定ができます。→P.15



## ひとりで、ふたりでモード

コンピュータや友達と対戦プレイが楽しめます。

- 1** チームセレクト画面で1P、2P(コンピュータ)のチームを選び、決定ボタンを押します。
- 2** 先攻・後攻とDHあり・なしを方向キーで決め、決定ボタンを押します。



- 3** 球場セレクト画面で試合する球場を決め、決定ボタンを押します。
- ★ハンディキャップ  
1~3の画面で下記のボタンによりハンディキャップが設定できます。



全員普通



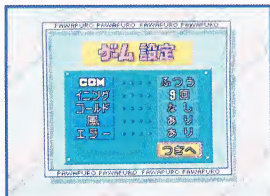
全員好調



全員絶好調

\*1P…キーボード操作でプレイヤー-1の場合  
 2P…キーボード操作でプレイヤー-2の場合  
 SG…サイドワインダーゲームパッド操作の場合

- 4 ゲーム設定画面でゲームの設定を方向キーで設定します。設定が終わったらつぎへを選び、決定ボタンを押します。



- 5 オーダー画面へ  
→P.12



## 観戦モードについて

コンピュータの試合を観戦できます。

ゲームのはじめかたはひとりで、ふたりでモードと同じです。チームセレクト、先攻・後攻・DHセレクト、球場セレクト、ゲーム設定、オーダーの順に決定し、ゲームスタートになります。

### 1 ★監督について

試合中、下記のボタンでタイムがかかります。タイムをかけて代打、代走、投手、守備の選手交代指示やスコア、投手データ、オプションを見ることができます。→P.22



- 2 試合終了後、ゲームセット画面、成績画面が表示されます。→P.24



みんな見たは、  
目が奪くなるぞ!!



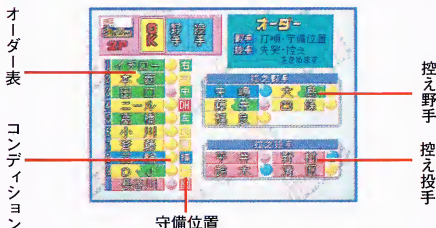
# 試合開始まで



## オーダーの組み方

試合の先発メンバーのオーダーを決めます。

### オーダー表の画面説明



### 守備位置

守備位置よりカラー分けとポジションが表示されます。選手適正にあった守備位置に設定しないと守備力が低下します。

#### ★選手適正別 守備位置カラー

投手	捕手	内野手	外野手	内、外野手
----	----	-----	-----	-------

#### ★守備位置の表示

投	ピッチャー	DH	指名打者	捕	キャッチャー
一	ファースト	二	セカンド	三	サード
遊	ショート				
左	レフト	中	センター	右	ライト

DHについて：ピッチャーの代わりに打撃専門の選手(指名打者)が代わりに打つ制度。DHをありにすると、ピッチャーは他のポジションを守れません。

### コンディション



絶好調 好調 普通 不調 絶不調

★ペナントモードでは休みの投手に



が付きまます。



## 投手の変更

### 投手変更のしかた

- 1 オーダー画面で投手にカーソルを合わせ、決定ボタンを押します。
- 2 投手ウィンドから選び、決定ボタンを押します。



投手アタ

- 3 交代投手を選び、決定ボタンを押します。







# 試合開始



## スターティングオーダー

設定内容の確認ができます。  
また、オーダーやオプション設定の変更ができます。

スターティングオーダー画面の  
試合開始にカーソルを合わせ、  
決定ボタンを押すと試合開始に  
なります。



## オーダーの変更

スターティングオーダー画面のオーダーを組み  
直すを選び、決定ボタンを押すとオーダー画面  
にかかります。→P.12



## オプションの変更

スターティングオーダー画面のオプションを選  
び、決定ボタンを押すとオプション画面にか  
ります。→P.15



## ルール

ゲームは基本的に通常の野球のルールと同じです。  
ただし、仕様上次の点については注意してください。

### 延長戦

セ・リーグがホームゲームの場合は15回、パ・  
リーグがホームゲームの場合は12回になります。  
(日本シリーズではホームチームがパ・リーグ  
でも、延長は15回になります。)

### DH制(指名打者制)

チームを選んだときにどちらかがパ・リーグな  
らばDH制は有りになります。この設定も変更  
することができます。

### コールドゲーム

初期設定にコールドはありません。1～10点  
まで設定できます。

### 引き分け

ペナントモードでセ・リーグの試合では引き分  
けの場合、決着がつくまで再試合を行います。

### 得点

最高99点までしかカウントされません。





## オプションの設定

オプション画面はいろいろな試合設定ができます。

### <オプション画面での操作>

- ……項目の選択。
- ……項目の設定。



#### ■設定タイプについて

フリー：自分でオプション設定します。

初心者：

中級者：

上級者：

オプション設定されています。

#### ■ミートカーソルについて

ロックオンを選ぶと、ミートカーソルの枠の中に十マークがあれば、ミートカーソルの中心が自動的にボールの十マークに近づきます。

#### ■各項目のオート、マニュアルについて

オート：コンピュータが操作します。  
 マニュアル：プレイヤーが操作します。  
 セミオート：走塁と守備に設定できます。

#### ◆走塁セミオート

先頭のランナーだけを操作します。  
 他のランナーはオートです。

#### ◆守備セミオート

捕球までがオート。  
 送球はプレイヤーが操作します。

#### ■落下点表示について

するを選ぶと、飛んでいるボールの落下点×が見えますので、守備がしやすくなります。

#### ■ミット移動について

見せないを選ぶと、キャッチャーミットの移動が見えなくなります。

★設定終了後、もどるにカーソルを合わせ、決定ボタンを押します。

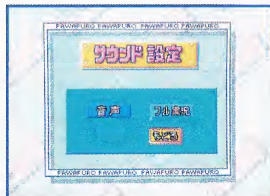


## サウンドの設定

サウンド設定ではサウンドについて変更ができます。

### <サウンド画面での操作>

- ……項目の選択。



#### ■音声について

フル実況、ハーフ実況、審判が選べます。  
 パワプロ'96を十分に楽しむには、フル実況がおすすめです！

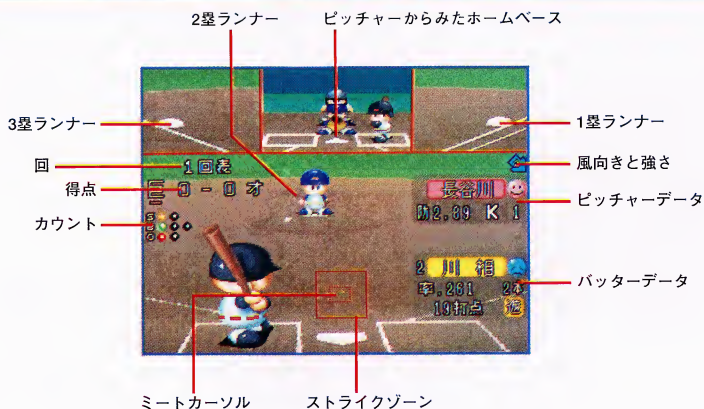
★もどるにカーソルを合わせ、決定ボタンを押します。



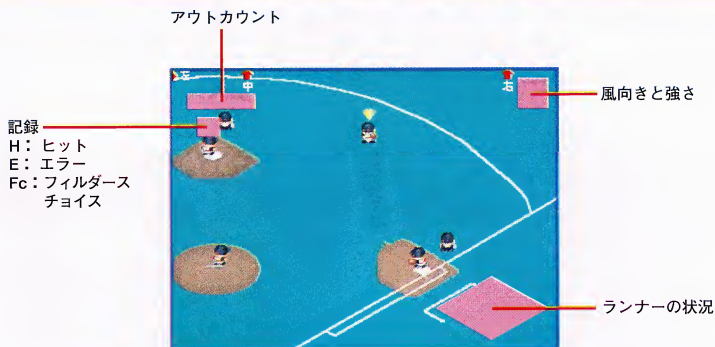
# 試合画面の説明



## アップ画面の説明



## ロング画面の説明



- ★守備時には頭に▼▼のついた野手を操作できます。
- ★野手がベースをふんでいると▼で表現され、ふんでいないときは▽で表現されます。
- ★中継のできる選手には▽マークがついています。

試合画面にはアップ画面とロング画面の2つがあります。



## 今日の打撃成績について

バッターが打席につくと、今日の打撃成績が表示されます。

### ■ 打撃成績のみかた

打球の飛んだ位置 結果

右安

投 ピッチャー	<span style="background-color: #e0e0e0;">安</span> シングルヒット	<span style="background-color: #e0e0e0;">失</span> エラー
捕 キャッチャー	<span style="background-color: #e0e0e0;">2</span> 二塁打	<span style="background-color: #e0e0e0;">野</span> フィルダースチョイス
一 ファースト	<span style="background-color: #e0e0e0;">3</span> 三塁打	<span style="background-color: #e0e0e0;">犠</span> 犠牲バント
二 セカンド	<span style="background-color: #e0e0e0;">本</span> ホームラン	<span style="background-color: #e0e0e0;">犠</span> 犠牲フライ
三 サード	<span style="background-color: #e0e0e0;">併</span> 併殺打	<span style="background-color: #e0e0e0;">ス</span> スクイズ
遊 ショート	<span style="background-color: #e0e0e0;">飛</span> フライ	
左 レフト	<span style="background-color: #e0e0e0;">邪</span> ファールフライ	
中 センター	<span style="background-color: #e0e0e0;">直</span> ライナー	
右 ライト	<span style="background-color: #e0e0e0;">ゴ</span> ゴロ	



### ■ その他の成績

<span style="background-color: #e0e0e0;">走</span> 本 ランニングホームラン	<span style="background-color: #e0e0e0;">空</span> 振 からぶり三振
<span style="background-color: #e0e0e0;">三</span> 振 みのがし三振	<span style="background-color: #e0e0e0;">振</span> 逃 振り逃げ
死球 デッドボール	<span style="background-color: #e0e0e0;">四</span> 球 四球
敬遠 敬遠	<span style="background-color: #e0e0e0;">犠</span> 失 犠打で失策
<span style="background-color: #e0e0e0;">犠</span> 野 犠打でフィルダースチョイス	

→ ヒット     
 → 打数にならない記録     
 → 凡打



### ■ バッターデータのみかた

バッター名    コンディション

2 川 相

打順 → 2    打率 → .261    2本    遊

打点 → 19    ホームラン数 → 遊

### ■ ピッチャーデータのみかた

コンディション

長谷川

防2.89    K 1

防御率    本日の奪三振数



# 攻撃側の操作



## バッティング操作

投球後に現れる十マークにミートカーソルを合わせて、タイミング良くスイングします。

### ■バッティング

#### 1. ミートカーソルのきりかえ

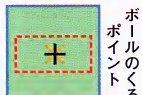


下記のボタンで切り替えます。



ふつう:ボールに当てやすい。  
強 振:強い打球が打てるが  
当てにくい。

#### 2. ミートカーソル合わせ



ボールのくる  
ポイント

方向キーで  
十マークに合わせてます。

- ★十マークにミートカーソルのXマークをぴったり合わせば、強い打球が飛びます。
- ★打者によりミートカーソルはちがいます。

#### 3. スイング



下記のボタンでスイングします。



★押すタイミングで打球の  
方向を調整できます。

### ■バント

#### 1. バントの構え



下記のボタンでバントの  
構えをとります。



#### 2. バント調整



↑↓で高さを決め、←→で  
バントの方向を決めます。



#### ◆ミートカーソルを中心にもどす

★1球ごとにミートカーソルを中心  
にもどすことをおすすめします。





※1P…キーボード操作でプレイヤー1の場合  
 2P…キーボード操作でプレイヤー2の場合  
 SG…サイドワインダーゲームパッド操作の場合



## ランナー操作

ランナーが塁に出たら、スタート、ストップ、盗塁の操作をします。

### ランナースタート

#### 全ランナースタート

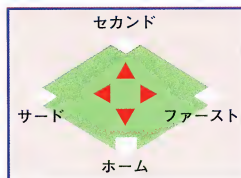


下記のボタンで次の塁へ全ランナーがスタートします。

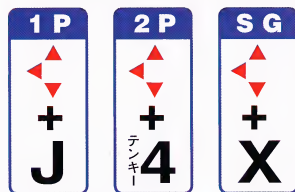


#### 盗塁

指定する塁へランナー進む



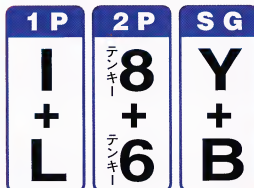
方向キーで塁を決めて、下記のボタンでスタートします。



### ランナーストップ、もどる

#### 全ランナーストップ

下記のボタンを同時に押すと全ランナーが塁間でストップします。



★再スタート



★塁にもどる



#### 全ランナーもどる

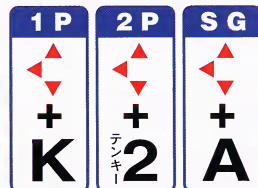


下記のボタンで全ランナーが塁にもどります。



#### 指定する塁へもどる

方向キーで塁を決めて、下記のボタンでもどります。



★下記のボタンを連打すると少し速く走れます。





# 守備側の操作



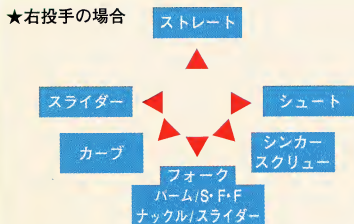
## ピッチャー操作

球種、コースを決めて、投球します。守備シフト、牽制もできます。

### ピッチャー操作

#### 1. 球種の決定

方向キーで球種を決めます。



★選んだ球種をキャンセルするボタン

1P **Spc** 2P **Enter** SG **Z**

★球種をきめるとき、そのピッチャーの持ち球でなければ首をふります。

★球種について→P. 38

#### 2. 投球モーションスタート



下記のボタンで投球がはじまります。

1P **K** 2P **テンキー 2** SG **A**

#### コース決定



キャッチャーミット

方向キーでキャッチャーミットを操作してコースをきめます。

★投球モーション中にコースをきめます。投げたあとのコース変更はできません。

### 守備シフト、牽制

#### 外野守備シフト切り替え

下記のボタンで外前(外野前進)、外後(外野後退)を切り替えます。

1P **7** 2P **テンキー 7** SG **L**

★守備シフトを元の位置にもどすボタン

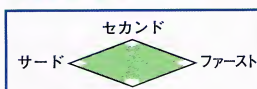
1P **Spc** 2P **Enter** SG **Z**

#### 内野守備シフト切り替え

下記のボタンでバントシフト、内前(内野前進)、内後(内野後退)を切り替えます。

1P **9** 2P **テンキー 9** SG **R**

#### 牽制球



下記のボタンを押すと、牽制球を投げます。

★ファースト

1P **L** 2P **テンキー 6** SG **B**

★セカンド

1P **I** 2P **テンキー 8** SG **Y**

★サード

1P **J** 2P **テンキー 4** SG **X**

※1P…キーボード操作でプレイヤー1の場合  
 2P…キーボード操作でプレイヤー2の場合  
 SG…サイドワインダーゲームパッド操作の場合



## 守備操作

- ▽の付いている選手をログ画面で操作します。他の選手はオートで動きます。
- ▽はオートでボールの近くの選手に移ります。

### 守備操作

#### 選手の移動



方向キーで▽のついた選手をボールに移動させます。追いつくととれます。

★操作する選手を固定するボタン



#### ジャンプ



追いつかない打球にボールに近くでジャンプすると、取れる場合もあります。

★真上にジャンプ(方向キーを押さず)



★よこつとびジャンプ(方向キーを押して)



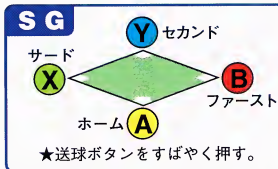
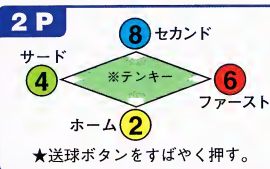
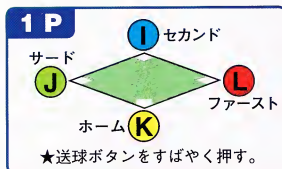
★他のボタンでも同じ動きをします。



### 送球、中継

#### 送球

ボールをとった後、指定の塁にボールを投げます。



#### 中継

下記のボタンで中継選手にボールを投げます。



★肩の良くない外野選手に有効です。





# タイム

試合中タイムをとって、選手の交代やスコアなどを見ることができます。



## タイムのとりかた

試合中、ピッチャーの投球が始まる前ならタイムがとれます。

★タイムをかけるボタン

1P **Esc**

2P **Back space**

SG **C**

★投球前にボタンを押し続けると確実にタイムを取ることができます。



## 攻撃時のタイム

攻撃時のタイム画面ではプレイ、代打、代走、スコア、投手データ、オプション、ゲーム終了が表示されます。



★プレイを選べばゲームが再開されます。

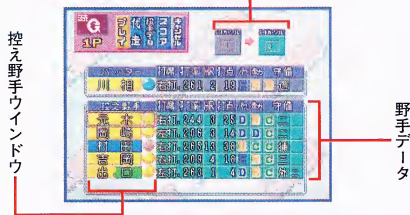


## 代打、代走について

1 攻撃中、代打、代走を出したいときはタイムをとってタイム画面で代打、代走を選び、決定ボタンを押します。代打、代走画面にかかります。

2 代打、代走に出したい選手を控え野手ウインドウの中から選び、決定ボタンを押します。

ミートカーソル



控え野手ウインドウ

野手データ

★野手データについて→P.13



## スコアについて

1 タイム画面でスコアを選び、決定ボタンを押します。スコア画面にかかります。

2 現在の試合のスコアが表示されます。方向キーで選手を選ぶと、選手データも見ることができます。また、決定ボタンでその試合での成績を見ることができます。



## 投手データについて

1 タイム画面で投手データを選び、決定ボタンを押します。投手データ画面にかかります。

2 方向キーで選手を選び、決定ボタンで投手データが表示されます。また、現在投球している相手チームの投手データもみることができます。2P対戦時、相手投手の球種は見れません。



★投手データについて→P.12



## 守備時のタイム

守備時のタイム画面ではプレイ、投手、守備、スコア、投手データ、オプション、ゲーム終了が表示されます。

★プレイを選べばゲームが再開されます。



## 投手交代について

1 守備中、投手を交代したいときはタイムをとってタイム画面で投手を選び、決定ボタンを押すと投手画面にかかります。

2 交代する投手を控え投手ウインドウの中から選び、決定ボタンを押します。



投手データ

控え投手ウインドウ

★投手データのみかたについて→P.13



## 守備交代について

1 タイム画面で守備を選び、決定ボタンを押します。守備画面にかかります。

2 守備画面に現在のオーダーが表示されます。



野手データ

控え野手ウインドウ

守備位置

現在のオーダー

守備位置アイコン

★選手の交代、守備位置の変更について→P.12~13

★野手データについて→P.13



## ゲーム終了について

ゲーム終了を選ぶと試合は中断され、モード選択画面に戻ります。ペナントモード・リーグモードの場合、中断した試合のデータは残りませんのでご注意ください。



## スコアについて →P.22



## 投手データについて →P.13





# 試合終了、結果画面の見方



## 試合終了画面について

そのインングのヒット数

スコア

勝ち投手

救援投手

負け投手

ホームラン打者

	H	2	1	4	2	1	3	0	0	2
目	1	0	1	0	0	1	0	0	0	0
二	0	0	0	0	0	0	0	0	0	0
三	0	0	0	0	0	0	0	0	0	0
計	1	0	1	0	0	1	0	0	0	0

	3	1	5	0
十一	+	+	+	+
十二	+	+	+	+
十三	+	+	+	+
十四	+	+	+	+
十五	+	+	+	+
計	0	4	0	



## 試合結果画面について

試合結果と各データが見れます。  
データの見たチームにカーソルを合わせ、決定ボタンを押します。決定で画面が送れます。



## 試合結果画面 打者編

↑↓でスクロール

結果項目

	打	安	二	三	本	点	振	球	盗	併	失
マ	5	3	2		1						
川	5	1			2						
松	4	1		1	1						
藤	5	2			2						
村	5	3	2		1						
田	4	1			2						
嶋	4	1			2						
岡	4	1			2						
茶	4	1	1		1						
尾	4	1			1						
香	4	2			1						
岸	4	1			1						
合計	40	15	5	0	0	21	2	0	0	0	0

### ★打者の結果項目の説明

- 打 打数
- 安 ヒット数の合計
- 二 二塁打数
- 三 三塁打数
- 本 ホームラン数
- 点 打点
- 振 三振数
- 球 四死球数
- 盗 盗塁数
- 併 併殺打数
- 失 失策数

試合終了後、試合のスコア、データ等の画面が表示されます。

※1P…キーボード操作でプレイヤー1の場合  
2P…キーボード操作でプレイヤー2の場合  
SG…サイドワインダーゲームパット操作の場合

## 試合結果画面 投手編

試合結果		投手編									
投球回	打	安	振	球	失	責	本				
新	藤	0	1	7	9	4	2	0	0	0	0

結果項目



### ★投手の結果項目の説明

投球回	投球イニング数	振	奪三振数	暴	暴投数
打	対戦打者数	球	与四死球数	本	被ホームラン数
投	投球数	失	失点		
安	被安打数	責	自责点		

## 試合結果画面 配球記録

試合結果		配球記録					
すべて	初球	空振り	三振	打ち	三振	ヒット	ホームラン
79球	31球	5球	20球	7球	4球	0球	0球

球種	コース
ストローク 29 失球 0	
チェンジアップ 25	
1 2	1 2 3
7 0 15	4 5 6 7 8 9

結果項目

球種表

コース表

### ★配球記録の結果項目の説明

すべて	全ての球	三振	三振をとった球	ヒット	ヒットを打たれた球
初球	初球の球	打ち	打ちをとった球	ホームラン	ホームランを打たれた球
空振り	空振りさせた球				



# キャンプモード

プレイするチームを決めて、  
キャンプで基本的な練習します。



## キャンプについて

- 1 チームを選び、  
決定ボタンを押します。
- 2 練習のモードを選び、決定します。  
決定後、  
それぞれの練習画面にかかります。



### ■打撃練習

バッターセレクト画面で配球、バッターを選び、  
打撃の練習をします。



ピッチャーの投げる球を10球打ちます。打球に  
得点がつかます。



★キャンプ画面にもどるには



★バッティングの操作方法について→P.18

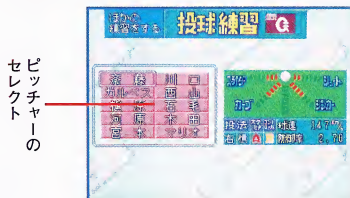
★得点について

ボール球の見極め：1点  
(球数には含まれません。)

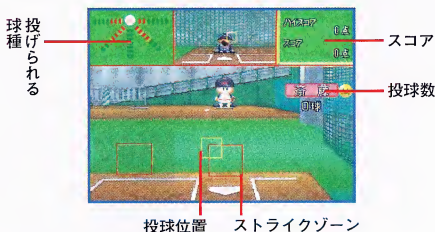
- ヒット：4点  
 2 塁 打：5点  
 3 塁 打：6点  
 ホームラン：7点  
 犠打(バント)：1点  
 その他の打球は0点です。

### ■投球練習

ピッチャーセレクトでピッチャーを選び、投球  
の練習をします。



画面に□が表示されます。キャッチャーのミット  
を動かして、□を通過するように 30球投球  
します。通過すれば得点がつかます。



★キャンプ画面にもどるには



★ピッチングの操作方法について→P.20

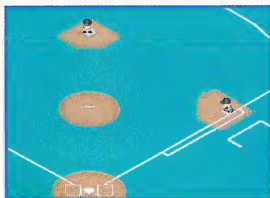
★得点について

□を通過すれば、得点が入ります。投球数につれ□が小さくなります。15球以降キャッチャーミットの画面から□が消えての投球になります。得点は難度とともに1～4点に上がっていきます。

※1P…キーボード操作でプレイヤー1の場合  
SG…サイドワインダーゲームパッド操作の場合

## ■走塁練習

オーダーセレクト画面でオーダーを決め、走塁の練習をします。下記のボタンで次々にランナーがスタートします。

1P **Spc**SG **Z**

★キャンプ画面にもどるには

1P **Esc**SG **C**

★走塁の操作方法について→P.19

## ■総合攻撃練習、総合守備練習

オーダーセレクト画面で守備位置、オーダーを決め、総合練習をします。

どちらの練習も実際の試合と同じ操作ですが、チェンジはありません。



★キャンプ画面にもどるには

1P **Esc**SG **C**

★操作方法について→P.18~21



## ■守備練習

オーダーセレクト画面で守備位置、オーダーを決め、守備の練習をします。



アップ画面が表示されます。方向キーで打球の方向を決めます。コーチが打ちます。バントもできます。

アップ画面



ロング画面



★打つボタン

1P **K**SG **A**

★バントボタン

1P **L**SG **B**

★一つ前の画面に戻るボタン

1P **Esc**SG **C**

★↑でフライ、↓でゴロを打つことができます。

★試合と同じ様に守備位置の前進、後退が選べます。

★守備の操作方法について→P.21

★2Pコントローラー塁のボタンでランナーをセットできます。





# サクセスモード

プレイヤーは今年入団した新人選手です。二軍在籍の3年間トレーニング、試合をしながら一軍入りを目指します。3年間で一軍昇格ができなければ、ゲームオーバーになります。



## サクセスモード攻略法

- ★まずは体あつての野球です。体調の管理はきちんと行いましょう。体調が悪いとケガをしやすいくなります。
- ★やる気がない状態で、練習してもなかなか身につきません。
- ★チームメイトとの人間関係も考えて、うまくトレーニングしてください。
- ★コーチに気に入られると試合に出場できます。コーチにアピールするには、いろいろな方法があります。
- ★一軍昇格は監督の推薦が必要です。監督に認めてもらいましょう！
- ★監督に認めてもらうには試合で活躍してください。



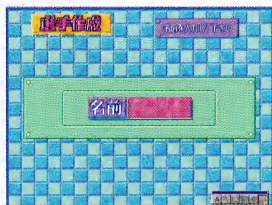
## 年間予定表

2月	春キャンプ	↑ シーズン中 ↓
3月	オープン戦	
4月	開幕	
5月	昇格時期	
6月		
7月		
8月	昇格時期	
9月		
10月		
11月	秋期キャンプ	↑ シーズンオフ ↓
12月	契約更改、オフ	
1月	自主トレ	



## さいしょからプレイ

- 1 ファイル選択画面のさいしょからのファイルを選び、決定ボタンを押します。  
★セーブしたファイルを選んだ場合は2以降の入力は行いません。
- 2 選手の名前を入力します。画面の切り替えに時間のかかる場合があります。入力はキーボードから行い、名前を入力後Enterキーで決定します。名前は全角で3文字まで、それ以上入力しても認識されません。間違っただけの場合でも次の画面からキャンセルボタンで戻れます。(Escボタンでももどけます。)
- 3 成長タイプを設定します。方向キーで選択。決定ボタンを押します。  
★マニュアル成長タイプについて→P.29
- 4 チーム、プレイヤー設定を決定します。方向キーで選択。決定ボタンを押します。  
★チーム→自称(自分の呼び方)→利き腕→守備(ポジション)→出身→趣味の順に決定します。
- 5 デモの後、ゲームスタートになります。





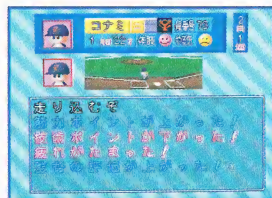
## 予定について

**1** 週のはじめにセレクト表から今週の予定を選び、決定ボタンを押します。



予定

**2** 予定の項目を選び、決定ボタンを押します。予定の実行後、結果が表示されます。



### ■トレーニング、キャンプ

いろいろなトレーニングが用意されています。方向キーで選び、決定ボタンを押します。トレーニング後、結果が表示されます。

★キャンプ時には打撃の項目があります。ピッチャーを相手にバッティングをします。打った打球に得点がつきます。→P.26

### ■能力アップ

成長タイプの設定を、マニュアル成長タイプにしてあると表示されます。キャンプやトレーニングで得た経験点を振り分けます。

能力アップ可能な項目は、カラー表示されています。



経験点

必要  
能力  
アップ  
点数に

**1** ↑↓で能力アップ可能な項目を選び、決定ボタンを押すと、能力がUPします。

**2** 能力アップの振り分けが終わったら、戻るを選んで決定ボタンを押します。

### ■回復

休みを選ぶと選手の疲れ、あそぶを選ぶとやる気を回復させます。方向キーで選び、決定ボタンを押します。

★選手はときどき病気にかかります。そのままにしておくとトレーニングや調子に影響します。その場合、通院を選び治療します。

★トレーニング等で選手がケガをした場合、予定は回復しか選べなくなります。ケガが直るまで治療に専念します。

### ■電話

コーチ、チームメイト、実家に電話します。方向キーで相手を選び、決定ボタンを押します。

★電話の効果は様々です。いろいろと電話をして試してみてください。

### ■個人データ

現在の個人データ、特徴が表示されます。

### ■評判

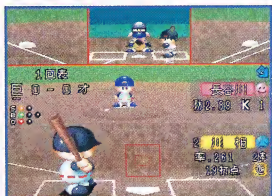
監督、コーチ、チームメイトの評判が表示されます。

### ■おわる

「はい」を選ぶとサクセスモードが終了します。「いいえ」を選ぶとゲーム画面にもどります。

## サクセスモードの試合について

コーチより試合出場の指示があります。サクセスモードの試合ではバッティングとランニングの操作を行います。



- ★バッティングについて→P.18
- ★ランニングについて→P.19

## ゲームオーバーについて

サクセスモードの二軍には最高3年間在籍できます。それまでに一軍昇格を目指してください。また、毎年12月に契約更改があります。そこで球団が契約を結んでくれればひきつづき球団に在籍できます。一軍に昇格できない、契約を結んでくれないときはゲームオーバーになり、セーブファイルは自動的に消去されます。

## 一軍昇格について

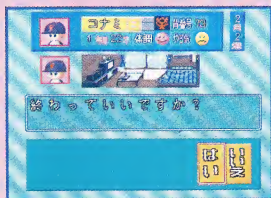
みごと一軍に昇格が決まったら、選手の登録が行えます。(最大8人) サクセスモードで登録した選手はアレンジモードに登録ができ、使用できるようになります。

- ★一軍に昇格した新人選手はペナント、リーグ、キャンプモードで使用できます。アレンジモードの野手アレンジで新人選手をアレンジチームに入れセーブします。そのアレンジチームを各モードで選べば、新人選手が使えるぞ!! →P.32

また、新人モードのデータをセーブすることで、友達のゲームでもプレイできます。→P.31

## セーブ、終了について

サクセスモードのセーブは1週ごとにオートでおこなわれます。ゲームを終わりたいときは予定画面のシステムの終わるを選び、はいで実行します。



## ファイルの削除について

- 1 ファイル選択画面でファイルを消すを選び、決定ボタンを押します。
- 2 方向キーで消したいファイルを選択し、決定ボタンを押します。はい、いいえを選択し、決定ボタンを押します。

★一度消したデータは元には戻らないので、十分注意しましょう。





# 新人モード

見事！サクセスモードで一軍入りを果たした選手は新人モードでパスワードが表示されます。データセーブを持って友達とのゲームでもプレイすることができます。



## 新人モード

サクセスモードで一軍入りを果たした選手は新人モードに登録されます。



★表示される選手は16人ですがデータをセーブし入れ替えを行うことでオリジナル選手は限りなく作成できます。

現在登録されている16人の選手を表示します。選手にカーソルを合わせると能力が表示されます。さらに、決定ボタンを押すことで詳しい能力を表示する画面に切り替わります。

1 選択画面でカーソルを合わせ決定ボタンを押します。

2 はい、いいえを選択し決定ボタンを押します。

★一度消したデータは元には戻らないので、十分注意しましょう。

★アレンジモードでチーム登録している選手は選手登録の抹消はできません。



## データセーブの方法

新人モードの選手はuserdataフォルダに保存されています。Windows95に付属しております。エクスプローラを利用することでそのデータをコピーすることが可能です。自慢の選手を友達にあげよう！

★ゲームで使用する場合にはsinjin\_data.ppwという名前のデータが有効となります。保存するデータは分かり易い名前を付けましょう。

### 注意

セーブデータを使用する場合、データを上書きする事になりますので大事なデータを消してしまわないようご注意ください。

また、ゲーム内容が正常に作動しなくなる場合がありますので、userdata以外のフォルダへは干渉しないで下さい。





# アレンジモード

自分だけのオリジナルチームを作ることができます。さらにサクセスモードで一軍入りした選手の登録や新人モードの選手パスワードで友達の選手の登録もできます。アレンジチームで作成したチームを使って、対戦、キャンプ、ペナント、リーグモードでプレイできます。



## アレンジチームの作り方

**1** アレンジチームを作るファイルを選び、決定ボタンを押します。



★アレンジチームは最大14チームまで登録が可能です。

**2** アレンジするチームを選び、決定ボタンを押します。



**3** アレンジ画面に、元になるチームの選手一覧が表示されます。野手、投手アレンジを選び、決定ボタンを押します。



### 野手アレンジについて

**1** アレンジするチームの選手表から選手を選び、決定ボタンを押します。つぎにオリジナルのチームの野手表から選手を選び、決定ボタンで入れ代わります。



アレンジチーム選手表

オリジナルチーム選手表

野手データ

### 投手アレンジについて

**1** アレンジするチームの投手表から選手を選び、決定ボタンを押します。つぎにオリジナルのチームの投手表から選手を選び、決定ボタンで入れ代わります。



アレンジチーム投手表

オリジナルチーム投手表

投手データ

**2** アレンジが終わったら、メニューにもどるを選択し、決定ボタンでアレンジ画面にもどります。

★オリジナルチーム選手表をきりかえるには



**2** アレンジが終わったら、メニューにもどるを選択し、決定ボタンでアレンジ画面にもどります。

★1つのアレンジチームに同じ選手を登録することはできません。

## アレンジチームについて

アレンジチームは14チームまで表示されます。上段(黄色)1~7はデータの入れ替えには対応していません。下段(青色)8~14はuserdataフォルダにarenge\_visiter.ppwとしてセーブされています。

14以上のチームを作成したい場合、下記の要領でデータを保存し下段8~14の部分を入れ替える事で対応して下さい。上段に自分のチーム、下段に友達のチームを入れて、7チーム対7チームで対戦することも出来ます。

## アレンジチームの消去

- 1 アレンジ画面でチームをけすを選び、決定ボタンを押して消去するチームを選びます。
- 2 方向キーではい、いいえを選び決定ボタンを押します。

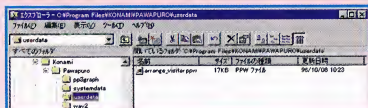
★一度消したデータは元には戻らないので、十分注意しましょう。

## データセーブの方法

アレンジで作成したチームの内、下段の7チームに関してはuserdataフォルダに保存されています。

Windows95に付属しております、エクスプローラを利用することでそのデータをコピーすることが可能です。自慢のチームをアレンジして友達と対戦だ!

★ゲームで使用する場合にはarenge\_visiter.ppwという名前のデータが有効となります。



### 注意

セーブデータを使用する場合、データを上書きする事になりますので大事なデータを消してしまわないようご注意ください。

また、ゲーム内容が正常に作動しなくなる場合がありますので、userdata以外のフォルダへは干渉しないで下さい。





# ペナントモード

プレイするチームを決めて、ペナントレース制覇を目指します。  
6人まで参加可能です。

## 最初からプレイ

1 ペナントレース画面でさいしょからを選びます。試合設定を決めます。設定が終わったら、つぎへを選び決定ボタンを押します。



2 アレンジチームを登録する場合はアレンジした同じチームを選び、登録します。設定が終わったら、決定を選び、決定ボタンを押します。



★アレンジモードについて→P.32

3 各チームのオプション設定を行います。  
→P.15

4 本日の試合が表示されます。コンピュータ同士の試合を見たり、結果だけを見ることができます。



5 プレイヤーのチームがプレイするときは、オーダーを決めゲームスタートになります。  
→P.12~13

★ゲーム終了後、試合終了画面、試合結果画面が表示されます。→P.24~25



## セーブ、終了について

試合終了時にデータをセーブできます。  
はい→セーブ    いいえ→セーブしない

★セーブしないで、ゲームを進行させることもできます。

★セーブ後いいえを選ぶと、ペナントモードを終了できます。



※1P…キーボード操作でプレイヤー1の場合  
 2P…キーボード操作でプレイヤー2の場合  
 SG…サイドワンドゲームパッド操作の場合



## つづきからプレイ

ペナントレース画面でつづきからを選びます。  
 セーブしたゲームの続きからプレイできます。



## データ消去

ペナントレース画面でデータ消去を選びます。  
 方向キーではい、いいえを選択し、決定ボタン  
 を押します。

★一度消したデータは元には戻らないので、十  
 分注意しましょう。



## 公式記録画面

ペナントモードのいろいろなデータを見ることができます。

ペナントレース画面で公式記録を選び、決定ボタンを押します。決定ボタンを押すごとに、ペナントモードの各データが表示されます。

### 順位表

順位	チーム	勝	敗	引分	勝率	試合数	得点
1	H	1	0	0	1.00	1	121
2	G	1	0	0	1.00	0	121
3	DeP	1	0	0	1.00	0	121
4	Sum	0	1	0	.000	1	120
5	...	0	1	0	.000	1	120
6	...	0	1	0	.000	1	120
7	...	0	1	0	.000	1	120

### 対戦表

対戦相手	勝	敗	引分	勝率	試合数	得点	失点
H	0-0	0-0	0-0	0.00	0	0	0
G	0-0	0-0	0-0	0.00	0	0	0
DeP	0-0	0-0	0-0	0.00	0	0	0
Sum	0-0	0-0	0-0	0.00	0	0	0

### チーム成績表

チーム	勝	敗	引分	勝率	試合数	得点	失点
H	1	0	0	1.00	1	121	0
G	1	0	0	1.00	0	121	0
DeP	1	0	0	1.00	0	121	0
Sum	0	1	0	.000	1	120	0



## 個人成績画面

順位表、対戦表、チーム成績表の表示後に個人  
 成績画面が表示されます。個人記録を選び、決  
 定ボタンを押します。





## TOP10に入る条件

### 打率、出塁率

自チームの現在の試合数×3.1以上の打席数が必要。

### 防御率、勝率

自チームの現在の試合数以上の投球回数が必要。

★個人タイトルのMVPはシーズン終了時に決定されます。



## 項目の内容

### 【打撃編】

**打** 打数 (打席数－犠一球)

**二** 2塁打数

**本** ホームラン数

**振** 三振数

**失** 守備時の失策 (エラー) 数

**犠** 犠牲バント＋犠牲フライ

**塁打** 塁打数。単打→1、2塁打→2、

3塁打→3、本塁打→4とした合計

**出塁率** (安打数＋四死球数) ÷ (打席数－犠牲バント数)

**安** ヒット数の合計

**三** 3塁打数

**点** 打点

**球** 四死球数

**盗** 盗塁数

**併** 併殺打数

**打数** 安打数÷打数



### 【投手編】

**投球回** 投球イニング数

**投** 投球数

**振** 奪三振数

**失** 失点

**暴** 暴投数

**試合** 登板試合数

**完投** 完投試合数

**負** 負け試合数

**セーブ** 自チームのリードを守りきった試合数

**打** 対戦打者数

**安** 打たれたヒット数

**球** 与えた四死球数

**責** 自責点\*

**防御率** 自責点×9÷投球回数

**勝率** 勝ち数÷(勝ち数＋負け数)

**勝** 勝ち試合数の合計

**SP** セーブポイント(救援勝利＋セーブ)\*

\*「用語説明」参照。→P.38



# リーグモード

決定ボタン      キャンセルボタン

1P L 2P 6 SG A 1P I 2P 8 SG X

※1P…キーボード操作でプレイヤー1の場合  
 2P…キーボード操作でプレイヤー2の場合  
 SG…サイドワインダーゲームパッド操作の場合

プレイするチームを決めて、リーグ優勝を目指します。6人まで参加可能です。



## 最初からプレイ

**1** リーグ画面でさいしょからを選びます。リーグ戦に参加させるチームを選びます。設定が終わったら、**エントリー決定**を選び、決定ボタンを押します。

★リーグ戦にはアレンジチームや同じチームの登録も可能です。



**2** ゲーム設定(試合数)を設定します。←→で変更できます。(最大130試合)設定が終わったら、つぎへにカーソルを合わせ、決定ボタンを押します。



**3** チームのオプションを設定します。→P.15

**4** 本日の試合が表示されます。

オプション画面へ



本日の試合

公式記録画面へ  
→P.35

**5** オーダーを決め、ゲームスタートになります。

★ゲーム終了後、試合終了画面、試合結果画面が表示されます。→P.24~25



## つづきからプレイ

リーグ戦画面でつづきからを選びます。セーブしたゲームの続きからプレイできます。



## データ消去

リーグ戦画面でデータ消去を選びます。方向キーではい、いいえを選択し、決定ボタンを押します。

★一度消したデータは元には戻らないので、十分注意しましょう。



## セーブ、終了について

試合終了時にデータをセーブできます。  
はい→セーブ      いいえ→セーブしない

- ★セーブしないで、ゲームを進行させることもできます。
- ★セーブ後いいえを選ぶと、リーグモードを終了できます。



# 説明



## 球種説明

- **ストレート**：真っすぐの速い球。140Km以上のストレートを持っていたらグイグイ押せるはず。
- **スライダー**：ストレートのようだが利き腕の反対側に鋭くスライドする球。シンを外すのに有効。巨人の石毛のように、縦に変化するスライダーもある。
- **カーブ**：利き腕の反対側に曲がりながら落ちる変化球。低目に決めるほど効果大。ストレートとの速度差でバッターのタイミングを狂わせる。
- **シュート**：スライダーとは逆方向に変化する球。右ピッチャーの場合、右バッターの内角にくい込ませて凡打を打たせるのが有効。
- **シンカー**：シュート回転して沈む変化球。サイドスローの投手が得意とする。低目に決めないと効果は薄い。
- **スクリーン**：シュート回転して沈むシンカーと同じだが左投手が投げるものはスクリーンと呼ばれる。内野ゴロを打たせるのに有効。
- **フォーク**：ストレートのよう見え、バッターの手前でストンと鋭く落ちる空振りさせるのに有効な球。低目に決めないと効果は薄い。
- **S・F・F**：スプリット・フィンガード・ファースト・ボールの略。フォーク系の変化球だが変化が小さくフォークより速い。
- **バーム**：これもフォーク系だがフォークよりブレキがかかった球。タイミングを狂わせるのに有効。低目に投げることに。
- **ナックル**：投げた本人もどう変化するかわからない変化球。基本的に落ちる球なので低めに決める。
- **チェンジアップ**：ストレートと同じ腕の振り方で投げるスピードを落とした球。読まれると危険だが、バッターが強振した場合タイミングを狂わせやすい。ストレートの組み合わせで使う。

◇失投率は落ちる球種ほど高くなります。

低い ◀◀◀ 失投率 ▶▶▶ 高い

チェンジアップ ストレート スライダー シュート フォーク カーブ シンカー



## 用語説明

- ◆ **インフィールドフライ**：このルールは野手がわざとフライを落として併殺を狙うプレイを防ぐためにあります。インフィールドフライが宣告されたらバッターはアウトになります。(ただし、捕れずにファウルになれば無効です。)このとき野手が捕れずにボールを落としてもランナーは進塁しなくて大丈夫です。ノーアウトか1アウトでランナー1、2塁が満塁のときに内野フライを打ち上げて内野手がとれそうなら宣告されます。
- ◆ **フィルダースチョイス**：野選。フェアのゴロを捕った野手がバッターランナーをアウトにせず先行ランナーをアウトにしようとして送球し、オールセーフにしてしまう行為のこと。記録はヒットでもエラーでもありません。ランナーがいないときや、フライを捕ったときにはフィルダースチョイスにはなりません。
- ◆ **自責点**：ピッチャーの責任となる失点で防御率計算の対象となる。エラーで生き残ったランナーがホームインしたり、エラーが無かったらすでに3アウトという状況で点を取られても自責点にはなりません。またランナーを出してピッチャー交代した後、次のピッチャーが打たれて先のランナーがホームインした場合、自責点は前のピッチャーに付きます。
- ◆ **SP (セーブポイント)**：セーブ数と救援勝利数を足したもの。セーブは自チームのリードを守って最後に投げた投手に付きませんが、勝利投手ではないことや、点差などの条件があります。救援勝利は救援したピッチャーが投けている間に自チームが勝ちこしてそのままリードを守れば付きます。つまり先発投手以外が勝ち投手になった場合、全て救援勝利になります。

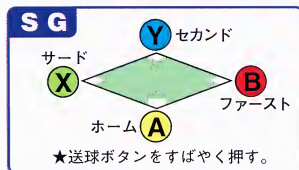
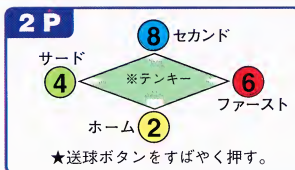
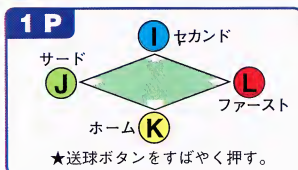


# 便利な機能

※1P…キーボード操作でプレイヤー1の場合  
2P…キーボード操作でプレイヤー2の場合  
SG…サイドワインターゲームハット操作の場合



## 守備時のクイックな送球の方法



## 盗塁予約の方法

ピッチャーが投球を始める前に盗塁操作をしておくと、盗塁予約ができ、投球開始と同時にスタートできます。



## 守備シフトについて

バントシフト	内野手を極端に前進させる。
内 前	内野手を前進させて、3塁ランナーの本塁突入を防いだりします。
内 後	内野手を下げて、強いゴロなどに備えます。 足の遅い強打者に対する守備。
外 前	外野手を前進させて、ポテンヒットなどを防いだりします。 ピッチャーなどの弱打者に対する守備。
外 後	外野手を下げて、左中間、右中間を抜く長打を防いだりします。

## ワンポイント攻略法



2 ストライクまでは強振で長打を狙おう！！バント時の強振モードは強いバントになるぞ！！



投球モーション中に、投球ボタンを連打すると、スピードアップするぞ！



ランナーを出したら速球中心の配球で盗塁を警戒しよう！また、速球をアウトコースに外すとランナーを刺しやすい。



落ちる球は低めに決めよう。低いほど効果が大い。



ランナーを3塁においてしまったら落ちる球はなるべく控えよう。暴投の危険性があるからだ。



サクセスでなかなかいい選手ができないときは、ノックを中心に練習をしてみよう！



選手の中には内野でも、外野でも守れる選手がいる。守備はなるべく正規のポジションで守らせよう。



# スクリーンセーバー

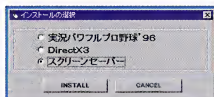


## インストールの仕方

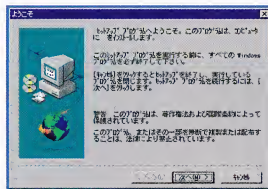
1 ゲームをインストールした後で改めてCD-ROMを入るとオートプレイ機能により右のようなスタート画面が現れます。(マイコンピュータのCD-ROMアイコンをクリックすることでもOK) 真ん中の「INSTALL」ボタンをクリックすると「インストールの選択」ボックスが現れます。



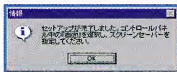
2 スクリーンセーバーを選び「INSTALL」ボタンをクリックするとインストールが開始します。



3 インストール開始の画面が現れますので、内容を確認し「次へ(N)」を選ぶことでインストールを開始します。



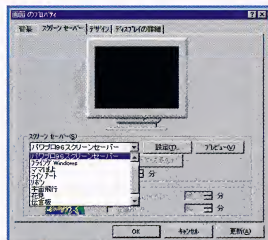
4 セットアップの完了が表示されます。これでインストールは終了ですが、このままではスクリーンセーバーは使用できません。使用するためには設定が必要となります。



## 使い方

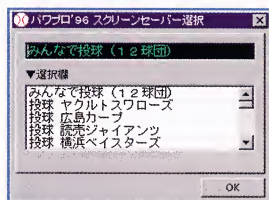
1 コントロールパネルから「画面」を選びます。(画面上でマウスの右ボタンをクリックし「プロパティ(R)」でも同じ) 「画面のプロパティ」が表示されますので「スクリーンセーバー」を選びます。

2 ウィンドウ中央の左にある名前表示部分の▼をクリックし「パワプロ96スクリーンセーバー」を選びます。



3 設定ボタンを押すと選択ウィンドウが現れます。  
選択欄からお好みのタイトルを選び「OK」ボタンを押すことで設定が完了します。

4 選んだスクリーンセーバーはプレビューボタンで試してみることが出来ます。「更新(A)」を押すことで設定が完了します。  
(「OK」ボタンで通常画面に戻ります)



## アンインストールの仕方

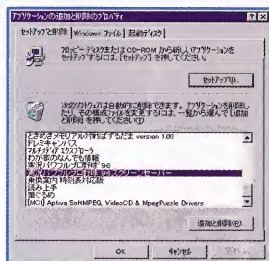
本製品が不要になったら、以下のようにしてゲームをアンインストール（削除）してください。

1 ゲームと同様にコントロールパネルを開き、「アプリケーションの追加と削除」を選びます。

2 「セットアップと削除」のウィンドウにソフトウェアの一覧が表示されますので「実況パワプロ'96スクリーンセーバー」の名前を選んでください。

3 「追加と削除(R)...」のボタンをクリックすると「ファイル削除の確認」が表示されます。「はい(Y)」を選ぶと削除が開始され、「プログラムのコンピューターからの削除」が実行されます。(キャンセルできません。)

4 表示内容を確認し「OK」をクリックすればアンインストールは終了です。



### 注意

ゲームを遊ぶときはスクリーンセーバーをオフにして下さい。



## コナミ株式会社

〒105 東京都港区虎ノ門4-3-1

東京サービスセンター

〒163-04 東京都新宿区西新宿2-1-1  
TEL.03-3348-4500(直)

大阪サービスセンター

〒561 大阪府豊中市庄内栄町4-23-18  
TEL.06-334-0335(直)

●商品に関するお問い合わせは●

お客様相談室

**コナミホットライン**

フリーダイヤル **0120-086-573**

営業時間：月曜日～金曜日(祝日を除く)午前10:30～12:00

午後1:00～5:00

※電話番号は、お間違えのないようにおかけください。

※弊社は本ソフトの無断複製・レンタル及び中古販売は一切許可しておりません。

※実況パワフルプロ野球™ and KONAMI® are trademarks of KONAMI CO.,LTD.